



# LCT PROJEKT PRZEMYSŁAW BŁOCH

65-705 ZIELONA GÓRA UL. NAFTOWA 4/4

tel. +48 698 111 531 NIP:9730543143

[lctprojekt@interia.pl](mailto:lctprojekt@interia.pl)

Egz. nr

3

## PROJEKT BUDOWLANY

<b>Zamierzenie budowlane</b>	<b>REMONT ELEWACJI BUDYNKU MIESZKALNEGO</b>
<b>Adres</b>	KUBIKA 7, 59-700 BOLESŁAWIEC
<b>Kategoria obiektu budowlanego</b>	KATEGORIA XIII- POZOSTAŁE BUDYNKI MIESZKALNE
<b>Działka</b>	j. ewidencyjna: 020101_1 obręb: 0009 Bolesławiec działka nr: 325
<b>Inwestor</b>	WSPÓLNOTA MIESZKANIOWA UL. KUBIKA 7, 59-700 BOLESŁAWIEC

FUNKCJA/ SPECJALNOŚĆ	IMIĘ I NAZWISKO	UPRAWNIENIA	DATA I PODPIS
Projektant Architektura	Hanna Błoch	193/82/ZG do projektowania w specjalności arch. konstr.- budowlanej	10-09-2021 
Projektant Konstrukcja	mgr inż. Przemysław Błoch	LBS/0078/PBKb/18 Do projektowania bez ograniczeń w specjalności konstr.-budowlanej	10-09-2021 
Opracowała Architektura	mgr inż. arch. Anna Zasacka	--	10-09-2021 

WOJEWÓDZKI URZĄD OCHRONY ZABYTKÓW  
WE WROCŁAWIU

ZĄŁ. nr ..... do pisma, postanowienia, decyzji

NR ..... z dnia 22.09.2021  
YBIB. 6185 576 2021. 1E

Zielona Góra, 10.09.2021

# LCT PROJEKT Przemysław Błoch

65-705 ZIELONA GÓRA UL. NAFTOWA 4/4

tel. +48 698 111 531, NIP:9730543143

---

## SPIS ZAWARTOŚCI:

I.	OPIS TECHNICZNY .....	3
II.	INFORMACJA BEZPIECZEŃSTWA I OCHRONY ZDROWIA .....	10
III.	OŚWIADCZENIE PROJEKTANTA .....	18
IV.	ZAŚWIADCZENIA I ODPIS UPRAWNIEŃ PROJEKTANTA.....	19

## SPIS RYSUNKÓW:

PZT-1	SZKIC SYTUACYJNY	STR – 24
A – 1	ELEWACJE	STR – 25

Na podstawie art. 1 i 2 ustawy z dnia 4 lutego 1994 r. o prawie autorskim i prawach pokrewnych, wszelkie zmiany w projekcie wymagają pisemnej zgody LCT Projekt Przemysław Błoch.

## I. OPIS TECHNICZNY

### 1. Przedmiot inwestycji

Przedmiotem inwestycji są roboty budowlane polegające na wykonaniu remontu elewacji mieszkalnego wielorodzinnego.

#### 1.1. Podstawa opracowania

- Inwentaryzacja do celów projektowych budynku.
- Dokumentacja fotograficzna,
- Rozporządzenie Ministra Infrastruktury w sprawie warunków technicznych, jakim powinny odpowiadać budynki i ich usytuowanie,
- Rozporządzenie Ministra Transportu, Budownictwa i Gospodarki Morskiej z dnia 25 kwietnia 2012r w sprawie szczegółowego zakresu i formy projektu budowlanego;
- Uzgodnienia z Inwestorem,

Przy wykonywaniu i montażu wszystkich elementów objętych opracowaniem jako obowiązujące należy przyjąć odpowiednie normy PN, w przypadku braku odpowiednich norm PN należy przyjąć normy ISO lub odpowiednie normy EN. W każdym przypadku należy uwzględniać wytyczne i przepisy producentów.

#### 1.2. Zakres opracowania

- Renowacja elewacji z detalami architektonicznymi,
- wymiana drzwi, wymiana okien na strychu,
- prace towarzyszące (wymiana rynien i rur spustowych, obróbek blacharskich).

### 2. Istniejący stan zagospodarowania działki

Teren objęty inwestycją położony jest na działce nr 325 obręb nr 0009 w Bolesławcu. Działka zabudowana jest budynkiem mieszkalnym wielorodzinnym. Zaopatrzenie w wodę, energię i odprowadzenie ścieków – poprzez istniejące przyłącza. Realizacja inwestycji będzie przebiegać jednoetapowo.

### 3. Projektowany stan zagospodarowania działki

**3.1.** Urządzenia budowlane związane z obiektami budowlanymi,

Nie przewiduje się budowy żadnych obiektów budowlanych.

**3.2.** Sposób odprowadzania lub oczyszczania ścieków,  
Istniejące przyłącza.

**3.3.** Układ komunikacyjny,

Nie przewiduje się zmian w układzie komunikacyjnym.

**3.4.** Sposób dostępu do drogi publicznej,  
Istniejący z ul. Kubika.

**3.5.** Parametry techniczne sieci i urządzeń uzbrojenia terenu,

Nie przewiduje się wykonania zewnętrznych sieci uzbrojenia – istniejące przyłącza.

**3.6.** Ukształtowanie terenu i układ zieleni, w zakresie niezbędnym do uzupełnienia części rysunkowej projektu zagospodarowania działki lub terenu,

Nie przewiduje się zmiany ukształtowania terenu i zieleni.

#### 4. Zestawienie powierzchni

Powierzchnia zabudowy - istniejąca –123 m<sup>2</sup>

#### 5. Informacja o wpisie do rejestru ochrony zabytków

Budynek podlega ochronie na podstawie przepisów o ochronie i opiece nad zabytkami. Budynek ujęty jest w gminnej ewidencji zabytków dla miasta Bolesławiec oraz położony jest w strefie ochrony konserwatorskiej.

#### 6. Wpływ eksploatacji górniczej

Na obszarze planowanej inwestycji nie ustanowiono obszarów górniczych w związku z powyższym eksploatacja górnicza nie ma wpływu na projekt.

#### 7. Zagadnienia ochrony środowiska

Planowane roboty nie wywierają negatywnego wpływu na środowisko przyrodnicze, zdrowie ludzi i sąsiednie obiekty. Projektowane materiały do realizacji remontu należą do grupy materiałów ekologicznych i naturalnych. W trakcie prac remontowych należy dbać o nie wprowadzanie do gruntu jakichkolwiek odpadów, substancji szkodliwych i zanieczyszczeń.

#### 8. Obszar oddziaływania

Określenie obszaru oddziaływania obiektu jest przeprowadzone w oparciu o:

1. Analizę projektowanych obiektów kubaturowych i niekubaturowych,
2. Analizę uwarunkowań formalno – prawnych.

**Ad. 1.** Projektowana inwestycja w zakresie funkcji i wymagań związanych z użytkowaniem nie wykracza poza granicę działki – NIE NARUSZA STANU ISTNEJĄCEGO.

Oddziaływanie obiektu w zakresie bryły, które dotyczy przysłaniania i zacieniania, nie wyklucza (ani w całości ani w części) i nie ogranicza w przyszłości zabudowy na sąsiednich działkach.

Projektowana inwestycja nie wprowadza zmian wskaźnika zabudowy oraz kubatury istniejącego budynku.

**Ad. 2.** Projektowana inwestycja w zakresie uwarunkowań formalno – prawnych, w tym:

usytuowania miejsc postojowych: bez zmian, wpływ nie wykracza poza granice działek oraz nie wyklucza zabudowy na działkach sąsiednich,

miejsca gromadzenia odpadów stałych: bez zmian, wpływ nie wykracza poza granice działek oraz nie wyklucza zabudowy na działkach sąsiednich,

bezpieczeństwo pożarowe: projektowana inwestycja nie wpływa i nie zmienia istniejących warunków ochrony przeciwpożarowej oraz nie wyklucza zabudowy na działkach sąsiednich, odległości związane z bezpieczeństwem pożarowym zostały zachowane.



# LCT PROJEKT Przemysław Błoch

65-705 ZIELONA GÓRA UL. NAFTOWA 4/4

tel. +48 698 111 531, NIP:9730543143

**Obszar oddziaływania obiektu obejmuje działkę nr 325.**

Projekt został sporządzony w sposób zapewniający ochronę interesów osób trzecich poprzez nieingerowanie w istniejące warunki zapewniające naturalne oświetlenie pomieszczeń w budynkach na działkach sąsiednich, nie stanowi zagrożenia dla środowiska oraz higieny i zdrowia użytkowników oraz sąsiadów na posesjach przyległych oraz bezpieczeństwo pożarowe. Odległości między budynkami nie zostały naruszone, podobnie jak maksymalna wysokość przysłaniania.

Obszar oddziaływania obiektu został określony w oparciu o następujące przepisy prawa:

- Ustawa z dnia 7 lipca 1994 r. Prawo Budowlane,
- Rozporządzenie MI z dnia 12 kwietnia 2002 r. w sprawie warunków technicznych, jakim powinny odpowiadać budynki i ich usytuowanie,
- Rozporządzenie MSWiA z dnia 7 czerwca 2010 r. w sprawie ochrony przeciwpożarowej budynków, innych obiektów budowlanych i terenów,
- Ustawa z dnia 23 lipca 2003 r. o ochronie zabytków i opiece nad zabytkami.

## **9. Przeznaczenie i program użytkowy**

Roboty budowlane dotyczą remontu budynku mieszkalnego wielorodzinnego w zakresie renowacji elewacji. Roboty nie powodują żadnych zmian funkcjonalnych, programowych oraz parametrów i danych technicznych takich jak pow. zabudowy, kubatura, gabaryty budynku, długość, szerokość gzymsów, okapów i kalenic.

## **10. Forma architektoniczna i funkcja obiektu budowlanego, sposób dostosowania do krajobrazu i otaczającej zabudowy**

Forma architektoniczna i funkcja obiektu nie ulega zmianie. Roboty mają na celu poprawę estetyki elewacji budynku poprzez zastosowanie kolorów harmonizujących z otoczeniem. Do wykonania robót budowlanych zastosować tynki mineralne oraz farby elewacyjne.

Materiały powinny posiadać aprobaty techniczne, certyfikaty zgodności i deklaracje producenta. Odbiór robót winien uwzględniać kontrolę jakości materiałów oraz kontrolę prawidłowości wykonanych prac, zapisy w dzienniku budowy, protokoły badań i odbiorów.

## **11. Parametry techniczne obiektu**

- |                       |                              |
|-----------------------|------------------------------|
| – Kubatura:           | 1719,00 m <sup>3</sup>       |
| – Pow. użytkowa       | 260,31 m <sup>2</sup>        |
| – Wysokość obiektu:   | ok. 13,50 m                  |
| – Szerokość obiektu:  | 9,53 m                       |
| – Długość obiektu:    | 12,96 m                      |
| – Liczba kondygnacji: | 3 szt + poddasze nieużytkowe |

## **12. Opis stanu istniejącego**

Budynek jest obiektem w zabudowie piezejowej, trzy-kondygnacyjny, jedno-klatkowy. Bryła podstawowa budynku w regularnej formie przykryta jest dachem płaskim. Obiekt jest budynkiem mieszkalnym wielorodzinnym z usługami w parterze.

Budynek wyposażony jest w instalację m.in.

- elektryczną,
- gazową,
- oświetlenia zewnętrznego i wewnętrznego
- kanalizacyjną,
- wodną,
- grzewczą.

### **Konstrukcja budynku**

Budynek wzniesiono w technologii tradycyjnej, z cegły pełnej na zaprawie cementowo-wapiennej, z dachem płaskim konstrukcji drewnianej. Dach budynku pokryty jest papą.

- Układ konstrukcyjny: mieszany
- Ściany zewnętrzne: murowane z cegły pełnej o gr. 42cm
- Elewacja : wykończona tynkiem wapiennym,
- Dach: płaski o konstrukcji drewnianej, pokryty papą,
- Stolarka okienna: drewniana oraz z PCW,
- Drzwi zewnętrzne: drewniane, PCW
- Rynny i rury spustowe: stalowe.

## **13. Ocena stanu technicznego**

Estetykę budynku ocenia się jako złą. Ogólny stan techniczny budynku pozwala na wykonanie prac remontowych budynku.

## **14. Program robót budowlanych**

### **14.1. Renowacja frontowej elewacji z detalami architektonicznymi,**

Podłoże powinno być nośne, oczyszczone i nieprzemarznięte. Trwałość systemu tynków WTA zależy od odcięcia od źródła zawilgocenia oraz od grubości i pojemności warstw tynków renowacyjnych.

Stary, zawilgocony i zasolony tynk należy usunąć z powierzchni muru co najmniej 1 m powyżej powierzchni zawilgoconej. Spoiny oczyścić i wydrapać na głębokość min 2cm. Uszkodzone cegły zastąpić nowymi a wszystkie spękania wzmocnić metodą Brutt Saver. Należy usunąć wszelkie zanieczyszczenia spowodowane przez mech, algi lub zazielenienia na murze za pomocą **Baumit SanierLasung** lub równoważny. Jako zabezpieczenie przed wilgocią zaleca się wykonanie pionowej mineralnej izolacji przeciwwilgociowej partii fundamentowej z tynku renowacyjnego uszczelniającego SP 63 zabezpieczonego folią kubetkową.

## LCT PROJEKT Przemysław Błoch

65-705 ZIELONA GÓRA UL. NAFTOWA 4/4

tel. +48 698 111 531, NIP:9730543143

Pozostałe „zdrowe” powierzchnie należy wzmocnić **Baunit PutzFestiger** lub równoważny.

Na powierzchnie zawilgocone nałożyć systemowe, **warstwowe tynki renowacyjne WTA**

- obrzutka **SV 61** (ziarno 0-4mm),
- tynk renowacyjny podkładowy (magazynujący sole) **SP 64 G** (ziarno 0-4mm),
- tynk renowacyjny nawierzchniowy **SP 64 P** (ziarno 0-1,2mm),

**Grubość tynków renowacyjnych min 20mm! Ewentualne pogrubianie warstwą podkładową SP 64 G**

Nowe tynki (uzupełnienia) powyżej zawilgocenia wykonane z materiałów wapiennych - na elewacji tynk wapienny zewnętrzny **RK 39** (ziarno 0-3mm), uzupełnienia wapienne nie wykazują skurczu typowego dla zapraw cementowych, tynki trzymają się nawet na osłabionych podłożach z lokalnymi zawilgoczeniami, wymagają oczyszczenia spoin i dobrego zwilżenia powierzchni wodą przed nałożeniem

-uzupełnianie ubytków w detalu architektonicznym (gzymsy) replofilacja elementów wykonanych z tynku, materiał sztukatorski jednowarstwowy **SM 86**,

Nowe elementy powinny być wykonane z materiałów sztukatorskich odpornych na warunki atmosferyczne. Materiał sztukatorski podkładowy gruboziarnisty **FG 88** wykończony materiałem sztukatorskim drobnoziarnistym **FF 89** firmy Baunit.

Elementy złożone do wykonania w formie odlewów należy wykonać z materiału sztukatorskiego **SG 87** firmy Baunit.

Scalenie kolorystyczne powierzchni różnych materiałów (pozostały tynk, tynk renowacyjny, wapienny) pod malowanie, wykonać szpachlę wewnątrznie zbrojona **MC 55 W** z ziarnem do 1,2 mm, nadaje strukturę tynków historycznych, dodatkowe zbrojenie zabezpiecza powierzchnię przed spękaniem.

Elementy detalu architektonicznego, (poza sztukatorskimi) celem wyeksponowania i zróżnicowania faktur, drobna szpachla wapienna **RK 70 N**.

Celem dodatkowego „dozbrojenia” miejsc krytycznych, (pozostawione stare tynki), można zatopić w masie **MC 55 W**, siatkę zbrojeniową **Star Tex**.

-malowanie powierzchni tynkowanych farbami silikatowymi lub silikonowymi zgodnie z kolorystyką.

Poziome powierzchnie gzymsów oraz parapetów należy zabezpieczyć szlamem mineralnym.

Zaleca się wykonanie opaski zwirowej wokół budynku o szerokości 0,50 m.

## LCT PROJEKT Przemysław Błoch

65-705 ZIELONA GÓRA UL. NAFTOWA 4/4

tel. +48 698 111 531, NIP:9730543143

---

### 14.2. Wymiana drzwi, wymiana okien na strychu

Wtórnie zamontowane drzwi wejściowe na elewacji północnej należy wymienić, na nowe drewniane, wzorowane na istniejących pod numerem Kubika 8.

Projektuje się wymianę okien na strychu na elewacji południowej, na nowe PCW, w istniejących otworach, w kolorze białym.

### 14.3. Prace towarzyszące (wymiana rynien i rur spustowych, obróbek blacharskich).

Projektuje się demontaż istniejących obróbek, rynien i rur spustowych oraz montaż nowych z blachy tytanowo- cynkowej min. gr. 0,6mm.

### 15. Analiza technicznych, środowiskowych i ekonomicznych możliwości realizacji wysoce wydajnych systemów alternatywnych zaopatrzenia w energię i ciepło

Brak technicznych, środowiskowych i ekonomicznych możliwości wykorzystania wysokoefektywnych systemów alternatywnych zaopatrzenia w energię i ciepło. Analiza racjonalnego wykorzystania pod względem technicznym, ekonomicznym i środowiskowym odnawialnych źródeł energii nie jest możliwa. Budynek istniejący.

### 16. Projektowana charakterystyka energetyczna budynku

Zgodnie z Rozporządzeniem Ministra Transportu Budownictwa i Gospodarki Morskiej z dnia 5 lipca 2013 przegrody budowlane podlegające przebudowie odpowiadają wymaganiom izolacyjności cieplnej określonym w załączniku nr 2.

Charakterystyka energetyczna bez zmian.

### 17. Analiza technicznych i ekonomicznych możliwości wykorzystania urządzeń, które automatycznie regulują temperaturę oddzielnie w poszczególnych pomieszczeniach lub w wyznaczonej strefie ogrzewanej

Nie dotyczy – budynek istniejący.

### 18. Warunki ochrony PPOŻ

Dane dotyczące warunków ochrony przeciwpożarowej obiektu budowlanego zgodnie z rozporządzeniem Ministra Infrastruktury z dnia 12 kwietnia 2002r. w sprawie warunków technicznych jakim powinny odpowiadać budynki i ich usytuowanie, oraz rozporządzeniem w sprawie uzgodnienia projektu budowlanego pod względem ochrony przeciwpożarowej.

#### 18.1. Dane ogólne:

- Kubatura: 1719 m<sup>3</sup>
- Powierzchnia zabudowy: 153 m<sup>2</sup>
- Wysokość budynku: ok. 13,50 m
- Ilość kondygnacji: 3 szt + poddasze nieużytkowe

#### 18.2. Parametry pożarowe występujących substancji palnych:

Projekt obejmuje renowację elewacji budynku.

#### 18.3. Gęstość obciążenia ogniowego:

## LCT PROJEKT Przemysław Błoch

65-705 ZIELONA GÓRA UL. NAFTOWA 4/4

tel. +48 698 111 531, NIP:9730543143

---

- Remont budynku nie wpływa na zmianę parametrów

### **18.4. Kategoria zagrożenia ludzi:**

- Budynek zaliczany jest do kategorii – ZL IV

### **18.5. Zagrożenia wybuchem:**

- nie występuje

### **18.6. Odporność ogniowa budynku:**

- Budynek niski (N) odpowiada klasie odporności pożarowej „D”

### **18.7. Drogi ewakuacyjne:**

- Remont budynku nie wpływa na warunki ewakuacji

### **18.8. Drogi pożarowe:**

- droga pożarowa - istniejąca, projekt remontu nie wpływa na istniejące drogi pożarowe



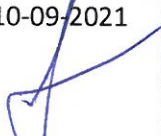
# LCT PROJEKT Przemysław Błoch

65-705 ZIELONA GÓRA UL. NAFTOWA 4/4

tel. +48 698 111 531, NIP:9730543143

## II. INFORMACJA BEZPIECZEŃSTWA I OCHRONY ZDROWIA

<u>Zamierzenie budowlane</u>	<u>REMONT ELEWACJI BUDYNKU MIESZKALNEGO</u>
<u>Adres</u>	<u>KUBIKA 7 , 59-700 BOLESŁAWIEC</u>
<u>Kategoria obiektu budowlanego</u>	<u>KATEGORIA XIII- POZOSTAŁE BUDYNKI MIESZKALNE</u>
<u>Działka</u>	j. ewidencyjna: 020101_1 obręb: 0009 Bolesławiec działka nr: 325
<u>Inwestor</u>	WSPÓLNOTA MIESZKANIOWA UL. KUBIKA 7, 59-700 BOLESŁAWIEC

<b>FUNKCJA/ SPECJALNOŚĆ</b>	<b>IMIĘ I NAZWISKO</b>	<b>UPRAWNIENIA</b>	<b>DATA I PODPIS</b>
Projektant Architektura	Hanna Błoch	193/82/ZG do projektowania w specjalności arch. konstr.- budowlanej	10-09-2021 



## 1) Zakres robót

Zakres robót obejmuje remont 3-kondygnacyjnego budynku mieszkalnego wielorodzinnego w Bolesławcu przy ul. Kubika 7.

## 2) Wykaz istniejących obiektów budowlanych

Na działce o numerze ewidencyjnym 146 znajduje się budynek zabudowy mieszkaniowej wielorodzinnej.

## 3) Kolejność wykonywanych robót

Zagospodarowanie placu budowy

Roboty wykończeniowe

## 4) Instrukcja pracowników przed przystąpieniem do realizacji robót szczególnie niebezpiecznych

- szkolenie pracowników w zakresie bhp,
- zasady postępowania w przypadku wystąpienia zagrożenia
- zasady bezpośredniego nadzoru nad pracami szczególnie niebezpiecznymi przez wyznaczone w tym celu osoby
- zasady stosowania przez pracowników środków ochrony indywidualnej oraz odzieży i obuwia roboczego

## 5) Zagospodarowanie placu budowy

Zagospodarowanie terenu budowy wykonuje się przed rozpoczęciem robót budowlanych, co najmniej w zakresie:

- ogrodzenia terenu i wyznaczenia stref niebezpiecznych,
- wykonania dróg, wyjść i przejść dla pieszych,
- doprowadzenia energii elektrycznej oraz wody
- odprowadzenia ścieków lub ich utylizacji,
- urządzenia pomieszczeń higieniczno-sanitarnych i socjalnych,
- zapewnienia oświetlenia naturalnego i sztucznego,
- urządzenia składowisk materiałów i wyrobów

Teren budowy lub robót powinien być w miarę potrzeby ogrodzony lub skutecznie zabezpieczony przed osobami postronnymi. Wysokość ogrodzenia powinna wynosić, co najmniej 1,5 m.

W ogrodzeniu placu budowy lub robót powinny być wykonane oddzielne bramy dla ruchu pieszego oraz pojazdów mechanicznych i maszyn budowlanych.

Szerokość ciągu pieszego jednokierunkowego powinna wynosić, co najmniej 0,75 m, a dwukierunkowego 1,20 m.

Dla pojazdów używanych w trakcie wykonywania robót budowlanych należy wyznaczyć i oznakować miejsca postojowe na terenie budowy.

Szerokość dróg komunikacyjnych na placu budowy lub robót powinna być dostosowana do używanych środków transportowych.

Drogi i ciągi pieszce na placu budowy powinny być utrzymane we właściwym stanie technicznym. Nie wolno na nich składować materiałów, sprzętu lub innych przedmiotów.

Drogi komunikacyjne dla wózków i tacek oraz pochylnie, po których dokonuje się ręcznego przenoszenia ciężarów nie powinny mieć spadków większych niż 10%.

## LCT PROJEKT Przemysław Błoch

65-705 ZIELONA GÓRA UL. NAFTOWA 4/4

tel. +48 698 111 531, NIP:9730543143

---

Przejścia i strefy niebezpieczne powinny być oświetlone i oznakowane znakami ostrzegawczymi lub znakami zakazu.

Przejścia o pochyleniu większym niż 15 % należy zaopatrzyć w listwy umocowane poprzecznie, w odstępach nie mniejszych niż 0,40 m lub schody o szerokości nie mniejszej niż 0,75 m, zabezpieczone, co najmniej z jednej strony balustradą.

Balustrada składa się z deski krawężnikowej o wysokości 0,15 m i poręczy ochronnej umieszczonej na wysokości 1,10 m.

Wolną przestrzeń pomiędzy deską krawężnikową a poręczą należy wypełnić w sposób zabezpieczający pracowników przed upadkiem.

Strefa niebezpieczna, w której istnieje zagrożenie spadania z wysokości przedmiotów, powinna być ogrodzona balustradami i oznakowana w sposób uniemożliwiający dostęp osobom postronnym.

Strefa ta nie może wynosić mniej niż 1/10 wysokości, z której mogą spadać przedmioty, lecz nie mniej niż 6,0 m.

Przejścia, przejazdy i stanowiska pracy w strefie niebezpiecznej powinny być zabezpieczone daszkami ochronnymi.

Daszki ochronne powinny znajdować się na wysokości nie mniejszej niż 2,4 m nad terenem w najniższym miejscu i być nachylone pod kątem 45 w kierunku źródła zagrożenia. Pokrycie daszków powinno być szczelne i odporne na przebicie przez spadające przedmioty. Używanie daszków ochronnych jako rusztowań lub miejsc składowania narzędzi, sprzętu, materiałów jest zabronione.

Instalacje rozdziału energii elektrycznej na terenie budowy powinny być zaprojektowane i wykonane oraz utrzymywane i użytkowane w taki sposób, aby nie stanowiły zagrożenia pożarowego lub wybuchowego, lecz chroniły pracowników przed porażeniem prądem elektrycznym. Roboty związane z podłączeniem, sprawdzaniem, konserwacją i naprawą instalacji i urządzeń elektrycznych mogą być wykonywane wyłącznie przez osoby posiadające odpowiednie uprawnienia. Rozdzielnice budowlane prądu elektrycznego znajdujące się na terenie budowy należy zabezpieczyć przed dostępem osób nieupoważnionych.

Przewody elektryczne zasilające urządzenia mechaniczne powinny być zabezpieczone przed uszkodzeniami mechanicznymi, a ich połączenia z urządzeniami mechanicznymi wykonane w sposób zapewniający bezpieczeństwo pracy osób obsługujących takie urządzenia.

Należy zapewnić dostateczną ilość wody zdatnej do picia pracownikom zatrudnionym na budowie oraz do celów higieniczno - sanitarnych, gospodarczych i przeciwpożarowych.

Na terenie budowy powinny być urządzone i wydzielone pomieszczenia higieniczno - sanitarne i socjalne - szatnie (na odzież roboczą i ochronną), umywalnie, jadalnie, suszarnie oraz ustępy.

Dopuszczalne jest korzystanie z istniejących na terenie budowy pomieszczeń i urządzeń higieniczno - sanitarnych inwestora, jeżeli przewiduje to zawarta umowa.

Na terenie budowy powinny być wyznaczone oznakowane, utwardzone i odwodnione miejsca do składania materiałów i wyrobów. Składowiska materiałów, wyrobów i urządzeń technicznych należy wykonać w sposób wykluczający możliwość wywrócenia, zsunięcia, rozsunięcia się lub spadnięcia składowanych wyrobów i urządzeń.

## LCT PROJEKT Przemysław Błoch

65-705 ZIELONA GÓRA UL. NAFTOWA 4/4

tel. +48 698 111 531, NIP:9730543143

Materiały drobnicowe powinny być ułożone w stosy o wysokości nie większej niż 2,0 m, a stosy materiałów workowanych ułożone w warstwach krzyżowo do wysokości nieprzekraczającej 10 -warstw. Odległość stosów przy składowaniu materiałów nie powinna być mniejsza niż:

- 0,75 m - od ogrodzenia lub zabudowań,
- 5,00 m - od stałego stanowiska pracy.

Opieranie składowanych materiałów lub wyrobów o płoty, słupy napowietrznych linii elektroenergetycznych, konstrukcje wsporcze sieci trakcyjnej lub ściany obiektu budowlanego jest zabronione.

Wchodzenie i schodzenie ze stosu utworzonego ze składowanych materiałów lub wyrobów jest dopuszczalne przy użyciu drabiny lub schodów.

Teren budowy powinien być wyposażony w sprzęt niezbędny do gaszenia pożarów, który powinien być regularnie sprawdzany, konserwowany i uzupełniany, zgodnie z wymaganiami producentów i przepisów przeciwpożarowych.

Ilość i rozmieszczenie gaśnic przenośnych powinno być zgodne z wymaganiami przepisów przeciwpożarowych.

### 6) Roboty wykończeniowe

Zagrożenia występujące przy wykonywaniu robót wykończeniowych:

- upadek pracownika z wysokości (brak balustrad ochronnych przy podestach roboczych rusztowania; brak stosowania sprzętu chroniącego przed upadkiem z wysokości przy wykonywaniu robót związanych z montażem lub demontażem rusztowania),
- uderzenie spadającym przedmiotem osoby postronnej korzystającej z ciągu pieszego usytuowanego przy budowanym lub remontowanym obiekcie budowlanym (brak wygrodzienia strefy niebezpiecznej).

Roboty wykończeniowe zewnętrzne (elewacja budynku) mogą być wykonywane przy użyciu ruchomych podestów roboczych oraz rusztowań np. „MOSTOSTAL - BAUMANN”, „BOSTA - 70”, „STALKOL”, „RR - 1/30”, „PLETTAC”, „ROCO - 1”.

Montaż rusztowań, ich eksploatacja i demontaż powinny być wykonane zgodnie z instrukcją producenta lub projektem indywidualnym.

Osoby zatrudnione, przy montażu i demontażu rusztowań oraz monterzy podestów roboczych powinien posiadać wymagane uprawnienia.

Osoby dokonujące montażu i demontażu rusztowań obowiązane są do stosowania urządzeń zabezpieczających przed upadkiem z wysokości.

Przed montażem i demontażem rusztowań należy wyznaczyć i wygrodzić strefę niebezpieczną. Rusztowania i ruchome podesty robocze powinny być wykorzystywane zgodnie z przeznaczeniem. Odbiór rusztowania dokonuje się wpisem do dziennika budowy lub w protokole odbioru technicznego. W przypadku rusztowań systemowych dopuszczalne jest umieszczenie poręczy ochronnej na wysokości 1,00 m.

Rusztowania z elementów metalowych powinny być uziemione i posiadać instalację piorunochronną Rusztowania usytuowane bezpośrednio przy drogach, ulicach oraz w miejscach przejazdów i przejść dla pieszych, powinny posiadać daszki ochronne i osłonę z siatek ochronnych.

Stosowanie siatek ochronnych nie zwalnia z obowiązku stosowania balustrad. Roboty wykończeniowe wewnętrzne mogą być wykonywane z rusztowań składanych typu

## LCT PROJEKT Przemysław Błoch

65-705 ZIELONA GÓRA UL. NAFTOWA 4/4

tel. +48 698 111 531, NIP:9730543143

---

„Warszawa” (roboty tynkarskie, montażowe, instalacyjne) oraz drabin rozstawnych (roboty malarskie). Montaż rusztowań, ich eksploatacja i demontaż powinny być wykonane zgodnie z instrukcją producenta.

Montaż i demontaż tego typu rusztowań może być przeprowadzony tylko i wyłącznie przez osoby odpowiednio przeszkolone w zakresie jego konstrukcji, montażu i demontażu. Rusztowania tego typu powinny być wykorzystywane zgodnie z przeznaczeniem.

Dopuszcza się wykonywanie robót malarskich przy użyciu drabin rozstawnych tylko do wysokości nieprzekraczalnej 4,0 m od poziomu podłogi.

Drabiny należy zabezpieczyć przed poślizgiem i rozsunięciem się oraz zapewnić ich stabilność. Przy ręcznej lub mechanicznej obróbce elementów kamiennych, pracownicy powinni używać środków ochrony indywidualnej, takich jak:

- gogle lub przyłbice ochronne,
- hełmy ochronne,
- rękawice wzmocnione skórą
- obuwie z wkładkami stalowymi chroniącymi palce stóp.

Stanowiska pracy powinny umożliwić swobodę ruchu, niezbędną do wykonywania pracy.

### **7) Instruktaż pracowników przed przystąpieniem do realizacji robót szczególnie niebezpiecznych**

Szkolenia w dziedzinie bezpieczeństwa i higieny pracy dla pracowników zatrudnionych na stanowiskach robotniczych, przeprowadza się jako: szkolenie wstępne, szkolenie okresowe. Szkolenia te przeprowadzane są w oparciu o programy poszczególnych rodzajów szkolenia. Szkolenia wstępne ogólne („instruktaż ogólny”) przechodzą wszyscy nowo zatrudniani pracownicy przed dopuszczeniem do wykonywania pracy.

Obejmuje ono zapoznanie pracowników z podstawowymi przepisami bhp zawartymi w Kodeksie pracy, w układach zbiorowych pracy i regulaminach pracy, zasadami bhp obowiązującymi w danym zakładzie pracy oraz zasadami udzielania pierwszej pomocy.

Szkolenie wstępne na stanowisku pracy („Instruktaż stanowiskowy”) powinien zapoznać pracowników z zagrożeniami występującymi na określonym stanowisku pracy, sposobami ochrony przed zagrożeniami, oraz metodami bezpiecznego wykonywania pracy na tym stanowisku.

Pracownicy przed przystąpieniem do pracy, powinni być zapoznani z ryzykiem zawodowym związanym z pracą na danym stanowisku pracy.

Fakt odbycia przez pracownika szkolenia wstępnego ogólnego, szkolenia wstępnego na stanowisku pracy oraz zapoznania z ryzykiem zawodowym, powinien być potwierdzony przez pracownika na piśmie oraz odnotowany w aktach osobowych pracownika.

Na placu budowy powinny być udostępnione pracownikom do stałego korzystania, aktualne instrukcje bezpieczeństwa i higieny pracy dotyczące:

- wykonywania prac związanych z zagrożeniami wypadkowymi lub zagrożeniami zdrowia pracowników,
- obsługi maszyn i innych urządzeń technicznych,
- postępowania z materiałami szkodliwymi dla zdrowia i niebezpiecznymi,
- udzielania pierwszej pomocy.

W/w instrukcje powinny określać czynności do wykonywania przed rozpoczęciem danej pracy, zasady i sposoby bezpiecznego wykonywania danej pracy, czynności do



## LCT PROJEKT Przemysław Błoch

65-705 ZIELONA GÓRA UL. NAFTOWA 4/4

tel. +48 698 111 531, NIP:9730543143

wykonywania po jej zakończeniu oraz zasady postępowania w sytuacjach awaryjnych stwarzających zagrożenia dla życia lub zdrowia pracowników.

Nie wolno dopuścić pracownika do pracy, do której wykonywania nie posiada wymaganych kwalifikacji lub potrzebnych umiejętności, a także dostatecznej znajomości przepisów oraz zasad BHP.

Bezpośredni nadzór nad bezpieczeństwem i higieną pracy na stanowiskach pracy sprawują odpowiednio kierownik budowy (kierownik robót) oraz mistrz budowlany, stosownie do zakresu obowiązków.

### **8) Środki techniczne i organizacyjne zapobiegające niebezpieczeństwom wynikającym z wykonywania robót budowlanych.**

Bezpośredni nadzór nad bezpieczeństwem i higieną pracy na stanowiskach pracy sprawują odpowiednio kierownik budowy (kierownik robót) oraz mistrz budowlany, stosownie do zakresu obowiązków.

Nieprzestrzeganie przepisów bhp na placu budowy prowadzi do powstania bezpośrednich zagrożeń dla życia lub zdrowia pracowników.

- przyczyny organizacyjne powstania wypadków przy pracy:

- a) niewłaściwa ogólna organizacja pracy:
  - 1) nieprawidłowy podział pracy lub rozplanowanie zadań,
  - 2) niewłaściwe polecenia przełożonych,
  - 3) brak nadzoru,
  - 4) brak instrukcji posługiwania się czynnikiem materialnym,
  - 5) tolerowanie przez nadzór odstępstw od zasad bezpieczeństwa pracy,
  - 6) brak lub niewłaściwe przeszkolenie w zakresie bezpieczeństwa pracy i ergonomii,
  - 7) dopuszczenie do pracy człowieka z przeciwwskazaniami lub bez badań lekarskich;

b) niewłaściwa organizacja stanowiska pracy:

- 1) niewłaściwe usytuowanie urządzeń na stanowiskach pracy,
- 2) nieodpowiednie przejścia i dojścia,
- 3) brak środków ochrony indywidualnej lub niewłaściwy ich dobór

- przyczyny techniczne powstania wypadków przy pracy:

a) niewłaściwy stan czynnika materialnego:

- 1) wady konstrukcyjne czynnika materialnego będące źródłem zagrożenia,
- 2) niewłaściwa stateczność czynnika materialnego,
- 3) brak lub niewłaściwe urządzenia zabezpieczające,
- 4) brak środków ochrony zbiorowej lub niewłaściwy ich dobór,
- 5) brak lub niewłaściwa sygnalizacja zagrożeń,
- 6) niedostosowanie czynnika materialnego do transportu, konserwacji lub napraw;

b) niewłaściwe wykonanie czynnika materialnego:

- 1) zastosowanie materiałów zastępczych,
- 2) niedotrzymanie wymaganych parametrów technicznych;

c) wady materiałowe czynnika materialnego:

- 1) ukryte wady materiałowe czynnika materialnego;

d) niewłaściwa eksploatacja czynnika materialnego:

## LCT PROJEKT Przemysław Błoch

65-705 ZIELONA GÓRA UL. NAFTOWA 4/4

tel. +48 698 111 531, NIP:9730543143

---

- 1) nadmierna eksploatacja czynnika materialnego,
- 2) niedostateczna konserwacja czynnika materialnego,
- 3) niewłaściwe naprawy i remonty czynnika materialnego.

Osoba kierująca pracownikami jest obowiązana:

- organizować stanowiska pracy zgodnie z przepisami i zasadami bezpieczeństwa i higieny pracy,
- dbać o sprawność środków ochrony indywidualnej oraz ich stosowania zgodnie z przeznaczeniem,
- organizować, przygotowywać i prowadzić prace, uwzględniając zabezpieczenie pracowników przed wypadkami przy pracy, chorobami zawodowymi i innymi chorobami związanymi z warunkami środowiska pracy,
- dbać o bezpieczny i higieniczny stan pomieszczeń pracy i wyposażenia technicznego, a także o sprawność środków ochrony zbiorowej i ich stosowania zgodnie z przeznaczeniem,

Na podstawie:

- oceny ryzyka zawodowego występującego przy wykonywaniu robót na danym stanowisku pracy
- wykazu prac szczególnie niebezpiecznych,
- określenia podstawowych wymagań bhp przy wykonywaniu prac szczególnie niebezpiecznych,
- wykazu prac wykonywanych przez co najmniej dwie osoby,
- wykazu prac wymagających szczególnej sprawności psychofizycznej,

kierownik budowy powinien podjąć stosowne środki profilaktyczne mające na celu:

- zapewnić organizację pracy i stanowisk pracy w sposób zabezpieczający pracowników przed zagrożeniami wypadkowymi oraz oddziaływaniem czynników szkodliwych i uciążliwych,
- zapewnić likwidację zagrożeń dla zdrowia i życia pracowników głównie przez stosowanie technologii, materiałów i substancji nie powodujących takich zagrożeń.

W razie stwierdzenia bezpośredniego zagrożenia dla życia lub zdrowia pracowników osoba kierująca, pracownikami obowiązana jest do niezwłocznego wstrzymania prac i podjęcia działań w celu usunięcia tego zagrożenia.

Pracownicy zatrudnieni na budowie, powinni być wyposażeni w środki ochrony indywidualnej oraz odzież i obuwie robocze, zgodnie z tabelą norm przydziału środków ochrony indywidualnej oraz odzieży i obuwia roboczego opracowaną przez pracodawcę.

Środki ochrony indywidualnej w zakresie ochrony zdrowia i bezpieczeństwa użytkowników tych środków powinny zapewniać wystarczającą ochronę przed występującymi zagrożeniami (np. upadek z wysokości, uszkodzenie głowy, twarzy, wzroku, słuchu).

Kierownik budowy obowiązany jest informować pracowników o sposobach posługiwania się tymi środkami.

### **Uwaga!**

Wszystkie roboty należy prowadzić pod nadzorem Konserwatora Zabytków.

Zastosowany system musi posiadać stosowne aprobaty techniczne, certyfikat zgodności oraz winien być sklasyfikowany jako nierozprzestrzeniający ognia. Niezależnie od



## LCT PROJEKT Przemysław Błoch

65-705 ZIELONA GÓRA UL. NAFTOWA 4/4

tel. +48 698 111 531, NIP:9730543143

---

powyższych wskazań obowiązują wszystkie uwarunkowania zawarte w załączonych kartach technicznych proponowanych materiałów.

Wszystkie kratki wentylacyjne należy odtworzyć.

Wszystkie materiały pochodzące z rozbiórki przy pracach remontowych należy usunąć z placu budowy i składować na wysypisku miejskim. Dla inwestycji wymaga się wykonanie przez Kierownika budowy planu BiOZ.

Opracował: Hanna Błoch



# LCT PROJEKT Przemysław Błoch

65-705 ZIELONA GÓRA UL. NAFTOWA 4/4


tel. +48 698 111 531, NIP:9730543143

## III. OŚWIADCZENIE PROJEKTANTA

Oświadczam, że projekt budowlany:

<b>Zamierzenie budowlane</b>	<b>REMONT ELEWACJI BUDYNKU MIESZKALNEGO</b>
<b>Adres</b>	<b>KUBIKA 7 , 59-700 BOLESŁAWIEC</b>
<b>Kategoria obiektu budowlanego</b>	<b>KATEGORIA XIII- POZOSTAŁE BUDYNKI MIESZKALNE</b>
<b>Działka</b>	j. ewidencyjna: 020101_1 obręb: 0009 Bolesławiec działka nr: 325
<b>Inwestor</b>	WSPÓLNOTA MIESZKANIOWA UL. KUBIKA 7, 59-700 BOLESŁAWIEC

został wykonany zgodnie z obowiązującymi normami i przepisami oraz wiedzą techniczną, i jest kompletna z punktu widzenia celu jakiemu ma służyć.

<b>FUNKCJA/ SPECJALNOŚĆ</b>	<b>IMIĘ I NAZWISKO</b>	<b>UPRAWNIENIA</b>	<b>DATA I PODPIS</b>
Projektant Architektura	Hanna Błoch	193/82/ZG do projektowania w specjalności arch. konstr.- budowlanej	10-09-2021 

Zielona Góra, wrzesień 2021

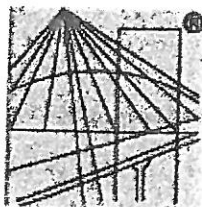
**LCT PROJEKT Przemysław Błoch**

65-705 ZIELONA GÓRA UL. NAFTOWA 4/4

tel. +48 698 111 531, NIP:9730543143

---

**IV. ZAŚWIADCZENIA I ODPIS UPRAWNIEŃ PROJEKTANTA**



P O L S K A  
I Z B A  
I N Ż Y N I E R Ó W  
B U D O W N I C T W A

## Zaświadczenie

o numerze weryfikacyjnym:

LBS-T7Y-STH-J9P \*

Pani Hanna Błoch o numerze ewidencyjnym LBS/BO/0192/07  
adres zamieszkania ul. Spokojna 3, 66-015 Przylep  
jest członkiem Lubuskiej Okręgowej Izby Inżynierów Budownictwa i posiada wymagane  
ubezpieczenie od odpowiedzialności cywilnej.  
Niniejsze zaświadczenie jest ważne od 2020-10-01 do 2021-09-30.

Zaświadczenie zostało wygenerowane elektronicznie i opatrzone bezpiecznym podpisem elektronicznym  
weryfikowanym przy pomocy ważnego kwalifikowanego certyfikatu w dniu 2020-10-13 roku przez:

Ewa Bosy, Przewodniczący Rady Lubuskiej Okręgowej Izby Inżynierów Budownictwa.

(Zgodnie art. 5 ust 2 ustawy z dnia 18 września 2001 r. o podpisie elektronicznym (Dz. U. 2001 Nr 130 poz. 1450) dane w postaci  
elektronicznej opatrzone bezpiecznym podpisem elektronicznym weryfikowanym przy pomocy ważnego kwalifikowanego certyfikatu są  
równoważne pod względem skutków prawnych dokumentom opatrzonym podpisami własnoręcznymi.)

\* Weryfikację poprawności danych w niniejszym zaświadczeniu można sprawdzić za pomocą numeru weryfikacyjnego zaświadczenia na  
stronie Polskiej Izby Inżynierów Budownictwa [www.piib.org.pl](http://www.piib.org.pl) lub kontaktując się z biurem właściwej Okręgowej Izby Inżynierów  
Budownictwa.

Nr ewid. WBPP/N 193/82/Zg

## STWIERDZENIE PRZYGOTOWANIA ZAWODOWEGO do pełnienia samodzielnych funkcji technicznych w budownictwie

Na podstawie § 5.2 § 6.2 i 3 § 7  
oraz § 13 ust. 1 pkt 112 lit. a) rozporządzenia Ministra Gospodarki  
Terenowej i Ochrony Środowiska z dnia 20 lutego 1975 r. w sprawie  
samodzielnych funkcji technicznych w budownictwie (Dz. U. Nr 8  
poz. 46) stwierdza się, że:

Obywatel Hanna B L O C H

technik budowlany

urodzony dnia 24 grudnia 1950r. - Gniezno

posiada przygotowanie zawodowe do wykonywania samodzielnych  
funkcji kierownika budowy i robót

w specjalności arch. konstrukcyjno-budowlanej

oraz jest upoważniony do:

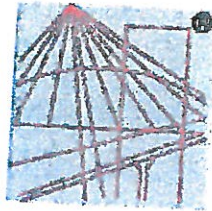
- 1/ kierowania, kontrolowania i nadzorowania budowy i robót,  
kierowania i kontrolowania wytwarzania konstrukcyjnych  
elementów budowlanych oraz oceniania i badania stanów techn-  
icznego w zakresie wszelkich budynków i innych budowli  
o powszechnie znanych rozwiązaniach konstrukcyjnych z wyją-  
ciem linii, węzłów i stacji kolejowych, dróg oraz lotnisko-  
wych dróg startowych i manipulacyjnych, mostów, budowli  
hydrotechnicznych i wodno-melioracyjnych,
- 2/ sporządzania w budownictwie osób fizycznych projektów  
w zakresie rozwiązań architektonicznych:
  - a/ budynków inwentarskich i gospodarczych, adaptacji projektów  
typowych i powtarzalnych innych budynków oraz sporządza-  
nia planów realizacyjnych zagospodarowania działki  
związanych z realizacją tych budynków,
  - b/ budowli nie będących budynkami.



Z up. Wojewooy

mgr inż. arch. M. Wyczałkowski  
Główny Architekt Województwa





P O L S K A  
I Z B A  
I N Ż Y N I E R Ó W  
B U D O W N I C T W A

## Zaświadczenie

o numerze weryfikacyjnym:

LBS-J28-M4K-HC1 \*

Pan Przemysław Błoch o numerze ewidencyjnym LBS/BO/0010/11  
adres zamieszkania ul. Spokojna 3, 66-015 Przylep  
jest członkiem Lubuskiej Okręgowej Izby Inżynierów Budownictwa i posiada wymagane  
ubezpieczenie od odpowiedzialności cywilnej.  
Niniejsze zaświadczenie jest ważne od 2021-02-01 do 2022-01-31.

Zaświadczenie zostało wygenerowane elektronicznie i opatrzone bezpiecznym podpisem elektronicznym  
weryfikowanym przy pomocy ważnego kwalifikowanego certyfikatu w dniu 2021-02-05 roku przez:

Ewa Bosa, Przewodniczący Rady Lubuskiej Okręgowej Izby Inżynierów Budownictwa.

(Zgodnie art. 5 ust 2 ustawy z dnia 18 września 2001 r. o podpisie elektronicznym (Dz. U. 2001 Nr 130 poz. 1450) dane w postaci  
elektronicznej opatrzone bezpiecznym podpisem elektronicznym weryfikowanym przy pomocy ważnego kwalifikowanego certyfikatu są  
równoważne pod względem skutków prawnych dokumentom opatrzonym podpisami własnoręcznymi.)

\* Weryfikację poprawności danych w niniejszym zaświadczeniu można sprawdzić za pomocą numeru weryfikacyjnego zaświadczenia na  
stronie Polskiej Izby Inżynierów Budownictwa [www.piib.org.pl](http://www.piib.org.pl) lub kontaktując się z biurem właściwej Okręgowej Izby Inżynierów  
Budownictwa.



**D E C Y Z J A**

Na podstawie art. 24 ust.1 pkt 1 i 2 ustawy z dnia 15 grudnia 2000 r. o samorządach zawodowych architektów oraz inżynierów budownictwa (t.j. Dz. U. 2016 r. poz. 1725 z późn. zm.) i art.12 ust.2 i ust. 3, ust. 4c pkt 2, art.14 ust.1 pkt 2 ustawy z dnia 7 lipca 1994 r. Prawo budowlane (t.j. Dz. U. 2017 r. poz.1332 z późn. zm.) oraz § 12 ust. 2 rozporządzenia Ministra Infrastruktury i Rozwoju z dnia 11 września 2014 r. w sprawie samodzielnych funkcji technicznych w budownictwie (Dz.U.2014 r. poz.1278), po ustaleniu, że zostały spełnione warunki w zakresie przygotowania zawodowego oraz po złożeniu egzaminu na uprawnień budowlane z wynikiem pozytywnym

**Pan Przemysław Bloch**  
magister inżynier budownictwa  
ur. dnia 11-06-1979r. w Kozuchowie  
otrzymuje

**UPRAWNIENIA BUDOWLANE**  
numer ewidencyjny LBS/0078/PBKb/18  
do projektowania  
w specjalności konstrukcyjno-budowlanej  
bez ograniczeń

**UZASADNIENIE**

W związku z uwzględnieniem w całości zgądania strony, na podstawie art. 107 § 4 K.p.a. odstepuje się od uzasadnienia decyzji. Zakres nadanych uprawnień budowlanych wskazano na odwrocie decyzji.

**Pozczenie**

Od niniejszej decyzji służy odwołanie do Krajowej Komisji Kwalifikacyjnej Polskiej Izby Inżynierów Budownictwa w Warszawie, za pośrednictwem Okręgowej Komisji Kwalifikacyjnej Lubuskiej Okręgowej Izby Inżynierów Budownictwa w terminie 14 dni od daty jej doręczenia.

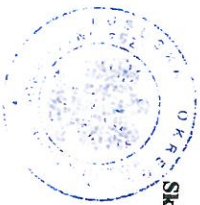
Zgodnie z treścią art. 127a K.p.a.:  
§1. W trakcie biegu terminu do wniesienia odwołania strona może zrzec się prawa do wniesienia odwołania wobec organu administracji publicznej, który wydał decyzję. §2. Z dniem doręczenia organowi administracji publicznej oświadczenia o zrzeczeniu się prawa do wniesienia odwołania przez ostatnią ze stron postępowania, decyzja staje się ostateczna i prawomocna.  
W przypadku złożenia przez stronę oświadczenia o zrzeczeniu się prawa do odwołania od decyzji, stronie nie przysługuje prawo do odwołania się ani skargi do sądu administracyjnego.

**Skład orzekający Okręgowej Komisji Kwalifikacyjnej**

1. mgr inż. Waldemar Oleczak
2. inż. Andrzej Wesoly
3. mgr inż. Grażyna Lokś

**Orzekam:**

1. Pan Przemysław Bloch
2. Okręgowa Rada Lubuskiej Okręgowej Izby Inżynierów Budownictwa
3. Główny Inspektor Nadzoru Budowlanego
4. s/a



\*\*\*

Upewnienia budowlane nadane

**Panu Przemysławowi Bloch**  
magistrowi inżynierowi budownictwa  
ur. dnia 11-06-1979r. w Kozuchowie

numer ewidencyjny LBS/0078/PBKb/18  
do projektowania  
w specjalności konstrukcyjno-budowlanej  
bez ograniczeń

upoważniają do

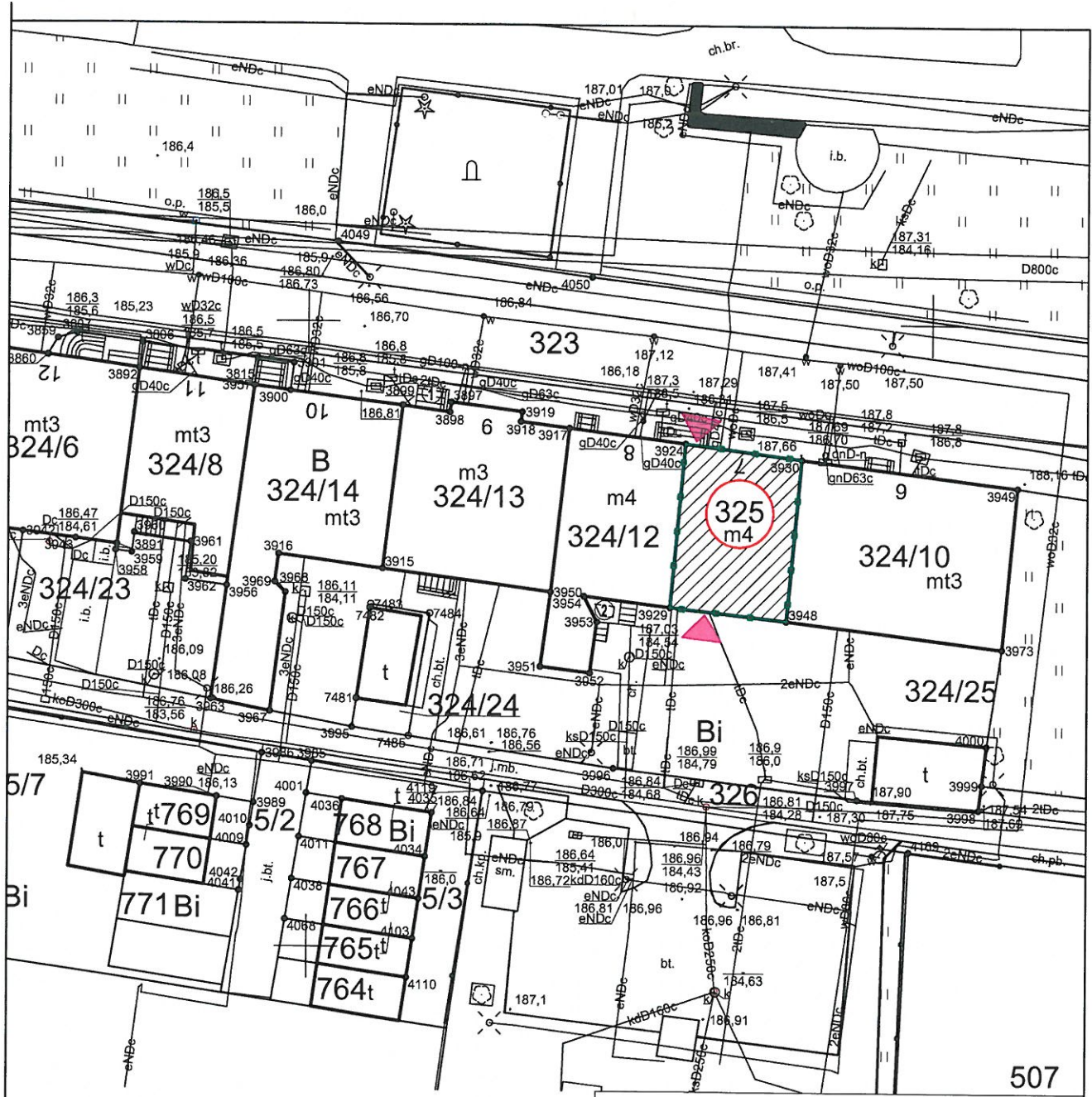
1. Na mocy § 12 ust. 1 Rozporządzenia z dnia 11 września 2014r. w sprawie samodzielnych funkcji technicznych w budownictwie ( Dz.U. 2014 r. poz. 1278) uprawnień budowlane do projektowania konstrukcyjno-budowlanej bez ograniczeń uprawniają do projektowania konstrukcji obiektu.
2. Na mocy § 10 Rozporządzenia z dnia 11 września 2014 r. w sprawie samodzielnych funkcji technicznych w budownictwie ( Dz. U. 2014 r. poz. 1278), uprawnienia budowlane do działości lub terenu, w zakresie tej specjalności.
3. Na mocy art. 12 ust.1 pkt 1 i 5 ustawy z dnia 7-07-1994 r. Prawo budowlane (t.j. Dz. U. 2017 r. poz. 1332 z późn. zm.), uprawnienia w danej specjalności upoważniają:
  - 1) projektowanie, sprawdzanie projektów architektoniczno-budowlanych i sprawowanie nadzoru autorskiego;
  - 2) do sprawowania kontroli technicznej utrzymania obiektów budowlanych.

**Skład orzekający Okręgowej Komisji Kwalifikacyjnej:**

1. mgr inż. Waldemar Oleczak
2. inż. Andrzej Wesoly
3. mgr inż. Grażyna Lokś

\*\*\*

*[Signature]*  
*[Signature]*  
*[Signature]*



LEGENDA	
	Istniejący budynek objęty opracowaniem.
	Granica działki
	Wejścia do budynku
	Działki objęte obszarem oddziaływania

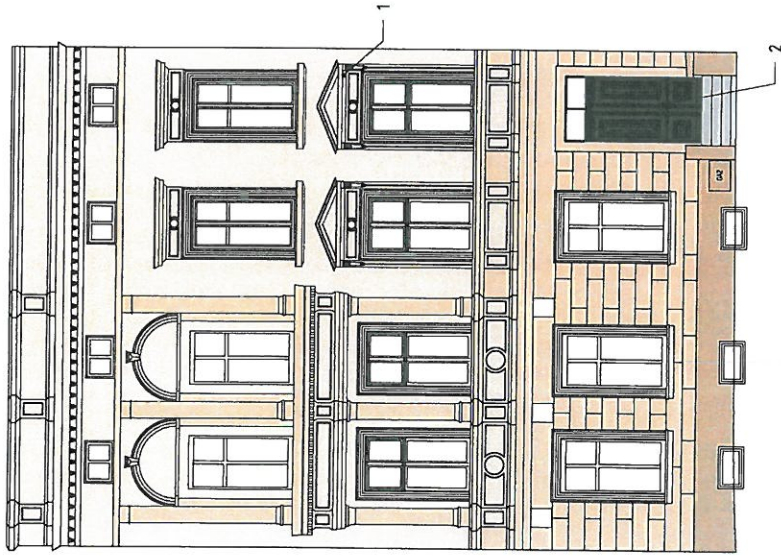


**LCTPROJEKT PRZEMYSŁAW BŁOCH**

ul. Naftowa 4/4, 65-705 Zielona Góra  
 NIP: 973 05 43 143, tel. 698 111 531

obiekt:	Obiekt mieszkalny wielorodzinny	
adres:	ul. Kubika 7 59-700 Bolesławiec, Dz.ewid 325	
projektant:	Hanna Błoch	podpis:
	uprawnienia budowlane do projektowania w specjalności arch. konstr.-budowlanej nr 193/82/ZG	
opracował:	mgr inż. Przemysław Błoch	podpis:
	uprawnienia budowlane do projektowania bez ograniczeń w specjalności konstr.-budowlanej nr LBS/0078/PBKb/18	
opracował:		podpis:
tytuł rysunku:	Szkic sytuacyjny	
skala:	1:500	nr rys.:
data:	10.09.2021	PZT-1





ELEWACJA PÓLNOČNA



ELEWACJA POŁUDNIOWA

KOLORYSTYKA wg WZORNIKA  
FIRMY KEIM EXCLUSIV



- 1 RENOWACJA DETALU ELEWACJI
- 2 WYMIANA DRZWI
- 3 WYMIANA OKIEN



**LCT PROJEKT PRZEMYSŁAW BŁOCH**  
ul. Nałtowa 4/4, 65-705 Zielona Góra  
NIP: 973 05 43 143, tel. 698 111 531

obiekt: <b>Obiekt mieszkalny wielorodzinny</b>	
adres: <b>ul. Kubika 7 59-700 Bolesławiec, Dz.ewid 325</b>	
projektant:	podpis:
Hanna Błoch uprawnienia budowlane do projektowania w specjalności architektonicznej - budowlanej nr 15528/2020	
opracował:	podpis:
mgr inż. Przemysław Błoch uprawnienia budowlane do projektowania bez ograniczeń w specjalności konstr.-budowlanej nr 1882/0018/2006/18	
opracował:	
podpis:	
tytuł rysunku: <b>Elewacje</b>	
skala:	data:
1:100	10.09.2021
nr rys.:	
A - 1	